

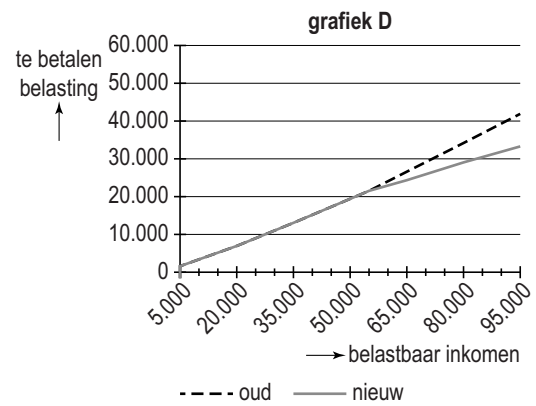
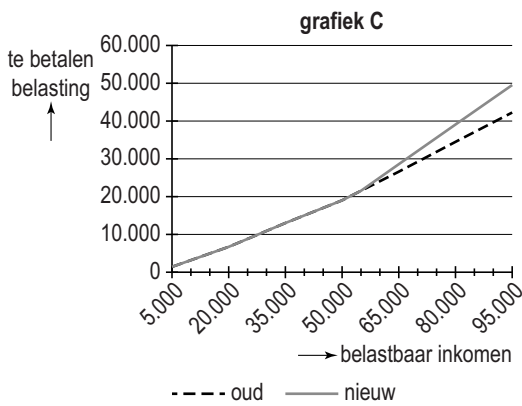
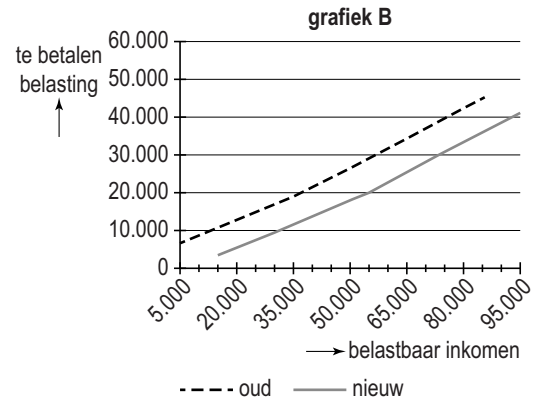
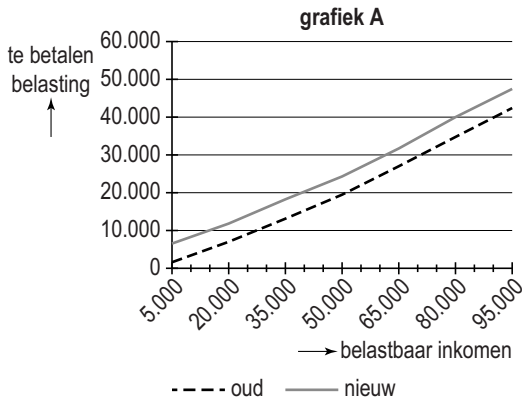
Sommige rijken willen aangepakt worden!

Bij de beantwoording van de vragen 18 tot en met 23 moet je soms gebruikmaken van informatiebronnen 4 en 5 in de bijlage.

Diverse landen hebben besloten hun welgestelde burgers zwaarder te belasten. Vaak is dat gebeurd na een voorstel van die rijken zelf, zoals in de V.S. en Duitsland. Een groep Duitse miljonairs wil meer belasting betalen. "Er wordt altijd gesproken over bezuinigen, nooit over belastingverhogingen", zei één van hen. Hoe is dat in Nederland? Het is opvallend stil in Nederland. Geen voorstellen van rijken om een "solidariteitsheffing" te mogen betalen. Maar ook geen plannen van het kabinet voor een "rijkentaks".

- 1p 18 Thea en Wibo zijn beiden miljonair en hebben beiden een topinkomen. Thea zegt dat zij best meer inkomstenbelasting wil betalen en vindt dat het tarief in de hoogste belastingschijf zou moeten stijgen. Van welk belastingbeginsel is hier sprake?
- A doelmatigheidsbeginsel
 - B draagkrachtbeginsel
 - C profijtbeginsel

Gegeven zijn de volgende grafieken.



- 1p **19** In welke grafiek gaan alléén Nederlanders in de hogere belastingtarieven meer belasting betalen?
- A grafiek A
 - B grafiek B
 - C grafiek C
 - D grafiek D

Gebruik informatiebron 4.

- 2p **20** “Laten we eens kijken hoeveel belasting jij nu moet betalen”, zegt Wibo. Thea heeft in 2010 een belastbaar inkomen van € 1.000.000.
 → Bereken hoeveel belasting Thea over 2010 moet betalen.
 Schrijf je berekening op.

“De verhoging levert de overheid wel meer geld op, maar aan de andere kant dalen juist de inkomsten van de overheid!”, zegt Thea. “Want, wanneer die groep ‘grootverdieners’ meer inkomstenbelasting moet gaan betalen, gaat hun besteedbaar inkomen achteruit.” Wibo zegt dat een stijging van het belastingtarief van 52% naar 60% niet hoeft te betekenen dat de bestedingen ook achteruit gaan.

- 2p **21** De bestedingen van de ‘grootverdieners’ hoeven in dat geval niet te dalen.
→ Leg dit uit.

Gebruik informatiebron 5.

- 2p **22** Stel dat de 1,2% belasting die nu over het belastbaar vermogen wordt geheven, in 2010 verhoogd was van 1,2% naar 2,2%. Ga ervan uit dat het gemiddelde vermogen op 1 januari 2010 van de miljonairs € 5.000.000 was. In 2010 waren er in Nederland 134.100 miljonairs.
→ Bereken hoeveel euro belasting de Nederlandse overheid in 2010 extra zou hebben ontvangen van alle miljonairs door de stijging van de vermogensrendementsheffing.
Schrijf je berekening op.

- 1p **23** Als de overheid de belastingpercentages verhoogt, zullen de belastinginkomsten toenemen. Toch blijkt uit onderzoek dat als de percentages te veel stijgen, de belastinginkomsten weer zullen afnemen.
→ Geef hiervoor een verklaring.

Sommige rijken willen aangepakt worden!

informatiebron 4

Schijventarief 2010

schijf	belastbaar inkomen	percentage belasting	belasting over het totaal van de schijven
1	t/m € 18.218	33,45%	€ 6.093
2	van € 18.219 t/m € 32.738	41,95%	€ 12.184
3	van € 32.739 t/m € 54.368	42%	€ 21.268
4	meer dan € 54.368	52%	

informatiebron 5

Vermogensrendementsheffing

De vermogensrendementsheffing is ingevoerd met de Wet inkomstenbelasting 2001. Het rendement is gesteld op 4% van het belastbaar vermogen op 1 januari. Dit wordt in box 3 belast met 30%. Dit komt dus neer op 1,2% belasting over het belastbaar vermogen. Voor 2010 is een vast bedrag van € 20.661 aan vermogen vrijgesteld van belasting.